



4B auto move 2

Notice d'utilisation et d'entretien

Sommaire

Généralités.....	2
Consignes de sécurité	2
Description du produit.....	3
Entretien	5
Remplacement des piles	6
Mise en service/programmation	7
Dépannage.....	10
Spécifications, accessoires, pièces de rechange	14



Sous réserve de modifications techniques

Le numéro du document: 10001-60427-A
Version 03, 05.08.2019



Généralités

Félicitations pour l'achat de votre nouvelle porte coulissante de 4B.

Lisez attentivement les instructions d'utilisation et d'entretien, afin de vous familiariser avec les éléments de commande et le maniement correct de la porte coulissante motorisée à levage. Conservez cette notice afin de pouvoir vous y reporter ultérieurement.

La porte coulissante motorisée à levage est une fenêtre coulissante à ouverture motorisée pour la ventilation ou le passage. Cette porte coulissante à levage ne convient pas comme porte d'entrée pour les bâtiments et n'est pas conçue pour être utilisée dans des pièces où l'humidité ambiante est très élevée (sauna, piscine, etc.). De même, elle ne convient pas pour servir de voie d'évacuation ou d'issue de secours.

Merci de tenir également compte des instructions générales d'utilisation et d'entretien des produits de 4B.

Nous sommes à votre disposition en cas de question ou de problème : **par tél. au 0848 800 405 ou par e-mail à service@4-b.ch**.



Consignes de sécurité

La porte coulissante à levage peut être utilisée par des enfants à partir de 8 ans, ainsi que par des personnes à capacités physiques, sensorielles et mentales restreintes, si ces dernières sont surveillées ou instruites dans le maniement sûr de la porte et informées des risques liés à son utilisation. Ne pas laisser les enfants jouer avec la porte coulissante à levage. Le nettoyage et l'entretien de la porte coulissante à levage ne doivent pas être effectués par des enfants sans surveillance. Gardez la télécommande (en option) hors de portée des enfants.

Lors de l'utilisation de la porte coulissante à levage, veillez à toujours garder un contact visuel avec celle-ci, en particulier si vous

utilisez le dispositif de commande. Aucun objet, animal ou personne ne doit se trouver dans la zone de mouvement du vantail (risque de coincement ou d'écrasement).

N'utilisez pas la porte coulissante à levage si vous constatez qu'elle est endommagée. Ceci vaut tout particulièrement pour le câble d'alimentation et l'unité d'entraînement. L'intervention de 4B Service ou de toute autre personne disposant des qualifications requises est nécessaire pour prévenir tout accident.

Attention : Si vous retirez le capotage de l'élargissement de cadre supérieur, débranchez d'abord la fiche secteur et le connecteur de la batterie au niveau du socle du moteur. Évitez tout contact entre les câbles, les connecteurs ou d'autres pièces de la motorisation et de l'eau ou d'autres liquides. Ne jamais débrancher le cordon secteur de la prise de courant avec les mains mouillées. L'unité moteur noire de l'entraînement linéaire ne doit pas être ouverte.

L'utilisateur/le propriétaire est responsable des accidents impliquant d'autres personnes ou leurs biens. Respectez les conseils, les explications et les consignes. En cas de dommages causés par le non-respect de ces instructions d'utilisation et d'entretien, nous déclinons toute responsabilité.

Description du produit

Vue d'ensemble des équipements



Image 1 : Vue de l'intérieur

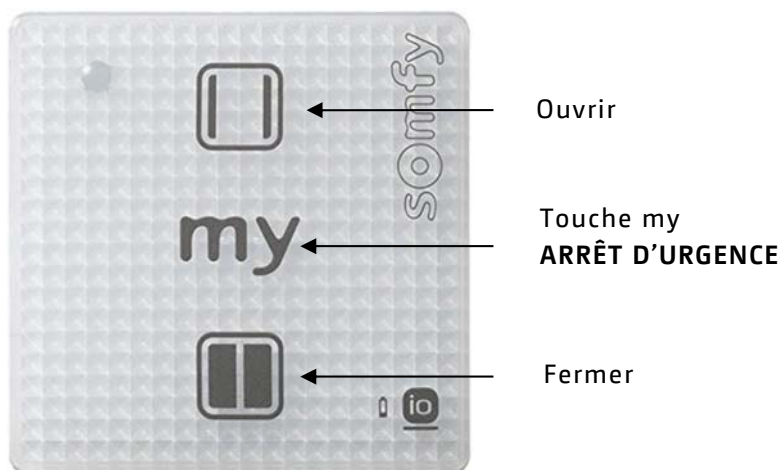


Image 2 : Dispositif de commande

Fiche secteur

Prise de courant

Unité d'entraînement

Mécanisme de levage

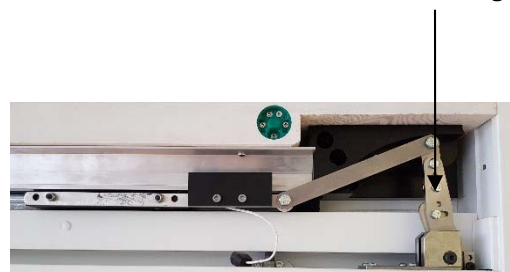


Image 3 : Élargissement supérieur du cadre, Vantail fermé et verrouillé



Avantages

- › ouverture et fermeture aisées, même avec des grands vantaux très lourds
- › mouvement de vantail silencieux
- › verrouillage sécurisé par entraînement autobloquant
- › programmation personnalisée de la touche my : aération par entrebâillement ou largeur de passage réduite
- › absence de seuil
- › batterie de secours en cas de coupure de courant

Description technique du fonctionnement

Ouvrir

Actionnez la touche « Ouvrir » pour ouvrir le vantail. Une pression sur la touche my interrompt le mouvement.

Fermer

Actionnez la touche « Fermer » pour fermer le vantail. Une pression sur la touche my interrompt le mouvement.

Arrêt/Arrêt d'urgence

Une pression sur la touche « my » interrompt immédiatement le mouvement.

Touche my

La touche my permet d'arrêter la porte dans n'importe quelle position souhaitée.

Panne de courant/batterie de secours

La porte coulissante motorisée à levage est munie d'une batterie de secours. Cette batterie de secours permet de fermer la porte en cas de coupure de courant. La batterie est uniquement prévue pour un mouvement de fermeture de la porte.

L'entraînement fonctionne alors avec les restrictions suivantes :

- › vitesse réduite
- › dispositifs de sécurité désactivés

Détection d'obstacles

Si un obstacle est détecté durant le mouvement de fermeture, le vantail s'arrête.

Si un obstacle est détecté durant le mouvement d'ouverture, le vantail s'arrête.

Attention : La force nécessaire pour arrêter le mouvement de la porte est plus élevée dans le sens d'ouverture.

Assurez-vous qu'aucun objet ou personne ne se trouve dans la zone de mouvement. Gardez un contact visuel.

Contrôlez le fonctionnement de la détection d'obstacle en faisant buter le vantail sur un objet de 50 mm de haut se trouvant sur le seuil. **Vérifiez régulièrement la détection automatique d'obstacle (1 fois par mois).**

Si elle ne devait pas fonctionner, merci de contacter 4B Service.

« Mode forçage »

Cette fonction permet de mouvoir le vantail à tout moment, même en cas de dysfonctionnement de la commande ou du dispositif de sécurité. À cet effet, le démontage du capot s'avère nécessaire..

Voir image 6, page 6

- › piloter le mouvement à l'aide des touches « + » et « - »
- › la pression sur la touche « - » permet de fermer le vantail
- › la pression sur la touche « + » permet d'ouvrir le vantail

Ouverture/fermeture manuelle

L'unité d'entraînement de la porte coulissante à levage est un produit très fiable qui a fait l'objet de tests approfondis. Si, contre toute attente, il devait se produire une situation dans laquelle la porte ne peut être fermée, veuillez procéder comme suit :

- 1) Ouvrir le capot de l'élargissement de cadre supérieur (attention : soulever le capot de 1,5 cm le libère du crochet de suspension, ce qui peut le faire chuter).
- 2) Tirer fermement sur le déverrouillage de secours en poussant simultanément le vantail à la main de 5 cm dans le sens de fermeture. (Attention : le vantail couissant s'abaisse automatiquement lors de la fermeture).
- 3) Attention : le vantail se réenclenche automatiquement à l'ouverture.

Entretien

Les porte coulissante motorisées à levage doivent être contrôlées et entretenues régulièrement, comme c'est aussi le cas des voitures ou des ascenseurs par exemple. La vérification régulière des dispositifs de sécurité est particulièrement importante, ainsi que la lubrification et le contrôle des composants mécaniques. Le propriétaire est tenu d'effectuer ces contrôles. 4B recommande la souscription d'un contrat d'entretien.

Nettoyage et entretien

Vous trouverez des informations et des conseils pour un nettoyage et un entretien approprié dans les instructions générales d'utilisation et d'entretien des produits de 4B.

Tirer fermement sur le cordon

Crochet de suspension

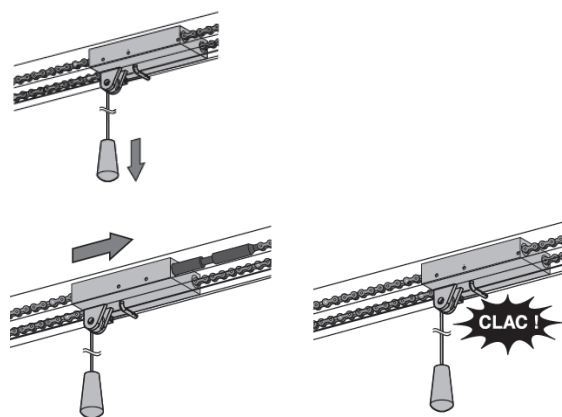
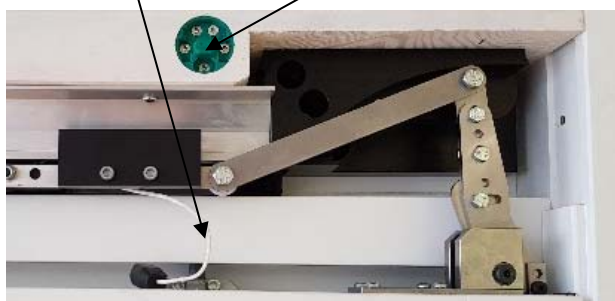


Image 4 : Vues du cordon de déverrouillage de secours

Remplacement des piles

Si la lampe à LED ne s'allume plus (lumière verte) lorsque vous appuyez sur l'interrupteur, cela signifie que la pile (CR 2430) est vide et qu'elle doit être remplacée. Ce modèle de pile est disponible dans la plupart des supermarchés.

LED verte

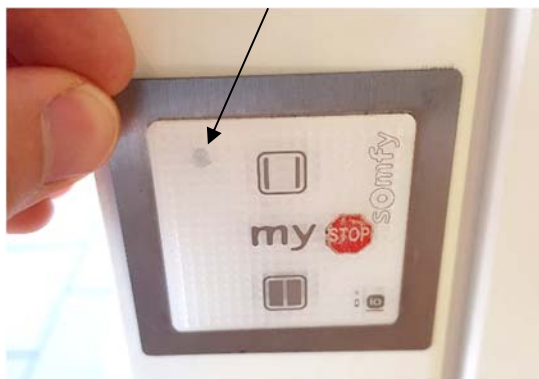


Image 5 : Démontage de l'interrupteur

Deux aimants disposés en diagonale maintiennent l'interrupteur que vous pouvez démonter à la main. Pour cela, glissez votre ongle derrière le couvercle métallique de l'interrupteur et tirez-le vers l'avant.

Aimants de fixation

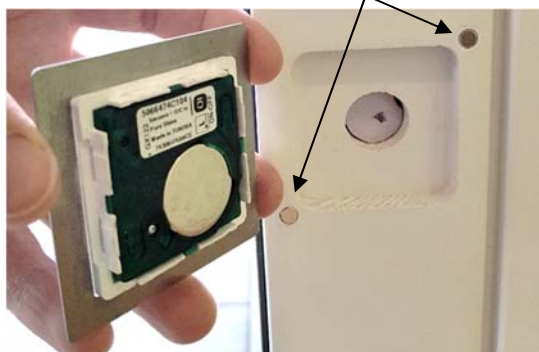


Image 6 : Fixation aimantée de l'interrupteur

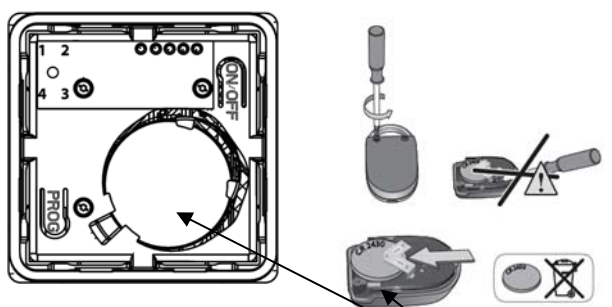


Image 7 : Changement des piles du dispositif de commande et de la

Piles CR 2430, 3 V

Environnement

Ne jetez pas les piles dans les ordures ménagères. Apportez-les dans un point de collecte et de recyclage officiel. Vous contribuerez ainsi à la protection de l'environnement.

⚠ Le remplacement de la batterie de secours doit uniquement être effectué par une personne qualifiée.

Mise en service et programmation

Description des touches de programmation

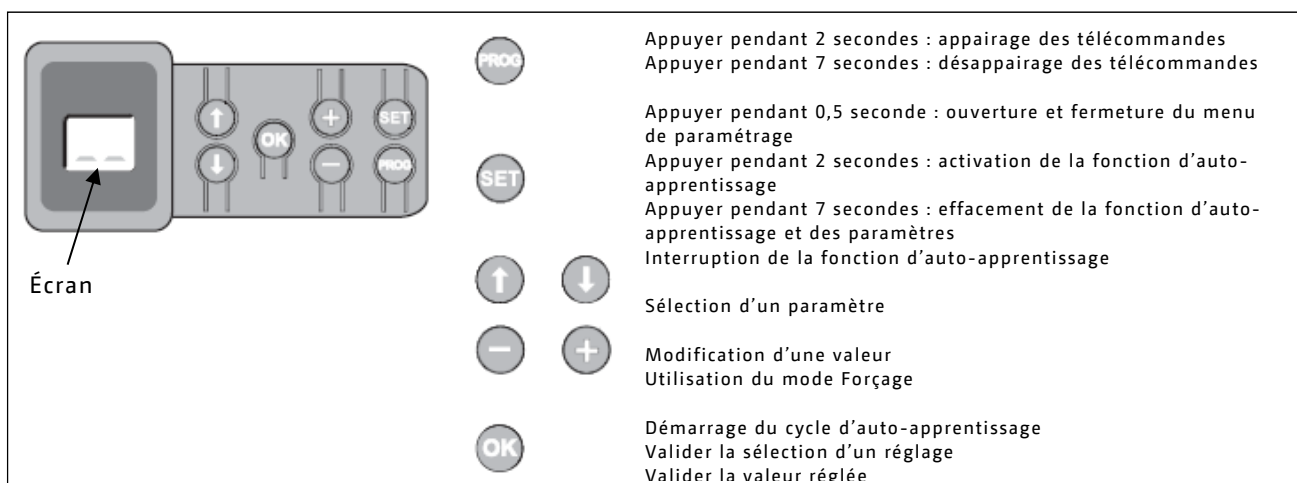


Image 8 : Touches de programmation

Mise en service/réglage des paramètres

- 1) Retirez le capot de l'élargissement de cadre supérieur.
- 2) Appuyez brièvement sur la touche SET, le menu des réglages s'ouvre, l'écran indique P0. Appuyez brièvement sur la touche OK. Réglez la valeur 0 à l'aide des touches +/- → OK → SET.

- 3) SET , ↑ , P1 , touche +/- = 0 , OK , SET (quitter le menu)

P2 = 00

P3 = 03 (sensibilité de la protection des personnes)

P4 = 00

P5 = 05
(3 = vitesse de fermeture réduite)

P6 = position d'ouverture personnalisée du vantail (se règle à la fin).

P7 = 02

P8 = 05
(3 = vitesse d'ouverture réduite)

P9 = 00

PA = 00

Pb = 00

A0 = 00

A1 = 02

A2 = 02

Course d'apprentissage

- 1) Retirez le capot de l'élargissement de cadre supérieur.
- 2) Appuyez sur la touche SET pendant 2 secondes (au-delà de 7 secondes, toutes les données d'appairage sont supprimées) → l'écran indique S2
- 3) Gardez la touche (−) enfoncée (la courroie se déplace en direction « porte fermée »). L'entraîneur de la courroie crantée s'enclenche dans le chariot et entraîne le vantail. Gardez la touche (−) enfoncée jusqu'à ce que le rouleau atteigne la dimension (commande manuelle) ou le repère (vantail en position fermée et verrouillée) Image 3, page 3.
- 4) Confirmez avec OK → le vantail est en position fermée et verrouillée. Le cycle d'auto-apprentissage commence : l'entraînement déplace le chariot sur la butée fixe (sur le rail de courroie) = position « ouverture maximale » et se ferme jusqu'à atteindre la position « fermée et verrouillée ». Si le cycle s'est terminé sans défaillances, l'écran indique C1.

Si l'écran indique S1, le cycle d'auto-apprentissage a échoué et doit être renouvelé.

Appairage/activation du dispositif de commande

(intégré au vantail)

- 1) Si nécessaire, activer le dispositif de commande Smooove 1.
(Avant la première utilisation, le dispositif de commande doit être activé via la touche ON/OFF)

ON = clavier activé	Maintenir la touche ON/OFF enfoncée jusqu'au déclenchement du signal acoustique.
ON = clavier désactivé	Maintenir la touche ON/OFF enfoncée jusqu'au déclenchement du signal acoustique et jusqu'à ce que le témoin LED clignote.

- 2) Appuyer pendant deux secondes sur la touche « PROG » de la commande du moteur de la porte coulissante ST1 auto move.
- 3) L'écran indique F0 – presser immédiatement et maintenir enfoncé le bouton PROG au dos du dispositif de commande jusqu'à ce que l'écran indique C1.

Le dispositif de commande est alors appairé avec la commande du moteur. Effectuer une ouverture complète avec la touche Ouvrir, puis une fermeture complète avec la touche Fermer.

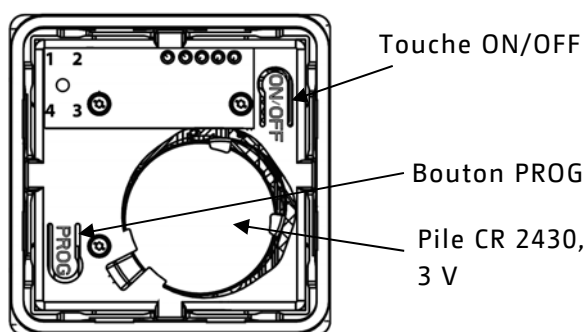


Image 9: Dispositif de commande sans capot

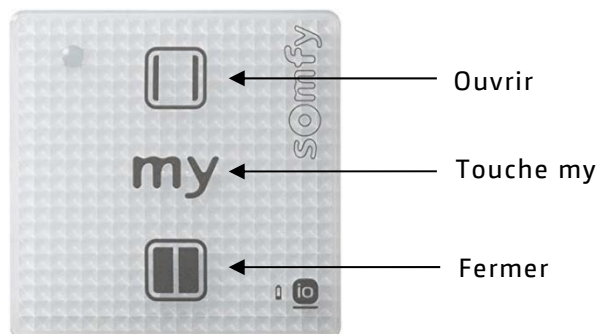


Image 10 : Dispositif de commande

Intégration du dispositif de commande au vantail

- 1) Insérer le noyau en mousse dans le perçage.
- 2) Insérer le dispositif de commande dans l'évidement. Le cadre métallique est maintenu en place par deux aimants.

Ajouter une télécommande

- 1) Appuyer pendant deux secondes sur la touche « PROG » de la commande du moteur de la porte coulissante ST1 auto move.
- 2) Appuyer simultanément sur les touches extérieures droite et gauche de la télécommande.
L'écran de la télécommande clignote.
- 3) Appuyer sur la grande touche de la télécommande jusqu'à ce que l'écran indique C1 (la télécommande a été reconnue par la commande du moteur).



Image 11 : Ajouter une télécommande

La porte coulissante motorisée à levage est maintenant prête à l'emploi

Pour finir, remettre en place le capot (deux personnes recommandées).

Test de fonctionnement

Fonctionnement de la télécommande :
Une pression sur la grande touche permet d'accéder à la boucle de fonctions suivante : ouvrir - stop - fermer - stop - ouvrir...



Image 12 : Télécommande

Terminer les opérations de réglage

- 1) Brancher la fiche du câble de batterie sur le connecteur « Batterie » de la commande du moteur.
- 2) Placer la batterie derrière la commande du moteur.



Image 13 : Batterie



Dépannage

En cas de doute, toujours contacter 4B Service.

Les fiches et les câbles ne doivent en aucun cas être détachés du moteur, du transformateur ou de la commande du moteur (exception : fiche branchée sur la prise ou la batterie).

Problème	Cause possible	Solution
La porte coulissante ne réagit pas lorsque vous actionnez l'interrupteur/la télécommande.	La pile est vide.	Remplacez la pile (voir chapitre « Remplacer la pile »)
Arrêt soudain lors de la fermeture	Activation de la détection d'obstacle	Retirer l'obstacle Nettoyer le rail de guidage
Arrêt soudain lors de la fermeture	Nombreux cycles sur une courte période, chauffe du moteur d'entraînement Activation de la détection d'obstacle	Patienter jusqu'à ce que le moteur d'entraînement ait refroidi * Graisser la surface de glissement du rail de courroie
Le vantail ne se verrouille pas	Encrassement du rail de guidage Boulon de verrouillage tordu ou vissé trop profondément	Nettoyer le rail de guidage * Dévisser le boulon de verrouillage d'½ tour
Bruits de course	Courroie crantée desserrée Marche à sec du chariot Rouleau de support du mécanisme de levage défectueux L'affaissement du plafond provoque un contact entre la vis d'ancrage à béton et l'équerre de support	* Tendre la courroie crantée * Graisser la surface de glissement du rail de courroie * Remplacer le rouleau * Resserrer les vis d'ancrage à béton
Grincement	Perte de course : la course au centre du chariot est inférieure à 5 mm – Décalage du levier basculant – Décalage du point zéro du moteur – Jeu dans le renvoi d'angle du chariot (normal jusqu'à 0,5 mm)	* Repositionner correctement le levier basculant à l'aide de la goupille * Effectuer une course de référence * Remplacer le chariot
Le vantail refuse de se fermer	Encrassement du rail de guidage Problème mécanique	Nettoyer le rail de guidage * Remplacer la pièce défectueuse



Malgré le déverrouillage de secours, le vantail refuse de bouger	Blocage dû à un affaissement du plafond Problème mécanique	Ajuster la fixation au plafond * Remplacer la pièce défectueuse
Le vantail ne bouge pas, mais peut être déplacé manuellement après déverrouillage de secours	Pile du dispositif de commande vide La commande du moteur ne reconnaît pas le dispositif de commande Moteur d'entraînement défectueux	* Changer la pile du dispositif de commande Effectuer un nouvel appairage du dispositif de commande et de la commande du moteur * Remplacer le moteur
Le vantail ne bouge pas, mais peut être déplacé manuellement sans déverrouillage de secours	Déchirure de la courroie crantée Problème mécanique	* Remplacer la courroie crantée * Remplacer la pièce défectueuse
Le vantail peut être déplacé à l'aide du dispositif de commande intégré, mais pas avec la télécommande	Pile de la télécommande vide La commande du moteur ne reconnaît pas la télécommande Pignon du moteur défectueux	Changer la pile de la télécommande Effectuer un nouvel appairage de la télécommande et de la commande du moteur * Remplacer le moteur
Le vantail ne rejoint pas la position personnalisée avec la touche my, mais l'ouverture et la fermeture fonctionnent	La commande a « perdu » la position personnalisée	Redéfinir la position my
Dysfonctionnements récurrents ou irréguliers avec le dispositif de commande et la télécommande	La commande du moteur a perdu les réglages du dispositif de commande et de la télécommande	Appuyer sur la touche PROG de la commande du moteur pendant au moins sept secondes, puis refaire l'appairage
Dysfonctionnements récurrents ou irréguliers de l'entraînement	Dysfonctionnement de la commande du moteur	Appuyer sur la touche SET de la commande du moteur pendant au moins sept secondes, puis refaire la course d'apprentissage, le paramétrage et l'appairage de l'émetteur radio
La porte se referme de 50 cm environ aussitôt après l'ouverture	Décalage du point zéro de l'entraînement	* Effectuer une course de référence
Le vantail n'est plus étanche à l'air une fois fermé	Usure de l'unité d'entraînement au niveau des rainures de verrouillage	* Serrer les boulons de verrouillage ou remplacer l'unité d'entraînement

* Dépannage par 4B Service

Diagnostic de fonctionnement

L'affichage numérique des fonctions est directement intégré à l'unité d'entraînement. Il affiche des informations sur le fonctionnement de l'entraînement. Les principaux codes de fonctions sont les suivants :



Code	Désignation	Remarques
C1	En attente d'une commande	
C2	Ouvrir	
C3	En attente de « fermeture automatique »	
C4	Fermer	
C5	Détection d'obstacle	Indique que le vantail a rencontré un obstacle.
C6	Commutation de sécurité active	Indique qu'un obstacle est présent entre les cellules photoélectriques.
CC	Maintenance nécessaire	Indique qu'une maintenance est requise. Contactez 4B Service.
Cd	Fonctionnement sur batterie de secours	Indique que l'alimentation principale de l'entraînement est interrompue et que ce dernier est alimenté par la batterie de secours.
S1	Préavis de lancement de la course d'apprentissage	Lorsque la touche SET est pressée durant deux secondes, l'écran indique S2.
S2	En attente de la course d'apprentissage	Presser OK pour lancer la course d'apprentissage → S2 clignote. Lorsque la course d'apprentissage s'est terminée avec succès, l'écran indique C1.
F0	En attente d'appairage du dispositif de commande et de la télécommande	Presser la touche PROG pendant deux secondes → F0 Appuyer aussitôt sur la touche PROG ou la grande touche de l'émetteur correspondant → la commande du moteur reconnaît l'émetteur.
F1	Apprentissage de la position personnalisée du vantail par la commande du moteur	P6, OK → P6 clignote → utiliser la touche + pour déplacer le vantail de la position fermée vers la position souhaitée. Appuyer sur OK jusqu'à ce que P6 clignote → appuyer sur SET jusqu'à ce que C1 apparaisse.



Codes d'erreur et dysfonctionnements

Code	Signification	Solution
E2	Barrière photoélectrique active pendant plus de 3 minutes	Retirer l'obstacle ou réorienter la barrière photoélectrique.
E4	Dysfonctionnement branchement de sécurité / barrière photoélectrique	Sans barrière photoélectrique P2 = 0 Avec barrière photoélectrique P2 = 2
Eb Ec	Divers dysfonctionnements électroniques	Déconnecter l'alimentation électrique et la batterie pendant 5 minutes. Ensuite, effectuer une course d'apprentissage.



Spécifications

Entraînement	Somfy Dexxo Pro 800 iO
Tension	230 V~
Fréquence	50 Hz
Consommation en veille	4 W
Puissance absorbée	max. 120 W
Connexion électrique	Cordon secteur avec fiche. La ligne électrique doit être munie d'un dispositif de protection (fusible ou disjoncteur 16 A) et d'un interrupteur différentiel (30 mA).
Force de traction de l'entraînement	max. 800 N
Vitesse	3,5 cm/s ; 8 cm/s, zone de ralentissement de 20 cm
Sécurité	Détection d'obstacle (limitation de la force de fermeture)
Environnement	-20°C/+60°C - milieu intérieur sec - IP20
Utilisation	max. 20 cycles par jour (testé pour 36 500 cycles)
Fréquence radio Somfy	iO 868-870MHz <25mW (32 canaux mémorisables)

Caractéristiques techniques de la batterie

- › Autonomie : env. 24 heures, env. 5 cycles de fonctionnement, selon le poids du vantail
- › Temps de charge : 48 heures
- › Durée de vie, avant de devoir être remplacée : env. 3 ans
- › Pour optimiser la durée de vie de la batterie, il est recommandé de couper l'alimentation principale trois fois par an et de faire fonctionner l'entraînement sur batterie durant plusieurs cycles.

Accessoires

- › Poignée de secours
- › Télécommande (en option)
- › Kit de cellules photoélectriques (en option)

Pièces de rechange

- › Batterie d'alimentation de secours
- › Pile pour commande du vantail

- › Télécommande supplémentaire
- › Piles pour dispositif de commande et télécommande

Pour acheter des accessoires ou des pièces de rechange, veuillez contacter 4B Service.

Conformité

L'unité d'entraînement Dexxo Pro 800 iO utilisée ici a été vérifiée par la société Somfy et bénéficie du marquage CE.

REMARQUE

Dans le cadre de l'amélioration du produit, nous nous réservons le droit de procéder à des modifications d'ordre technique ou esthétique.